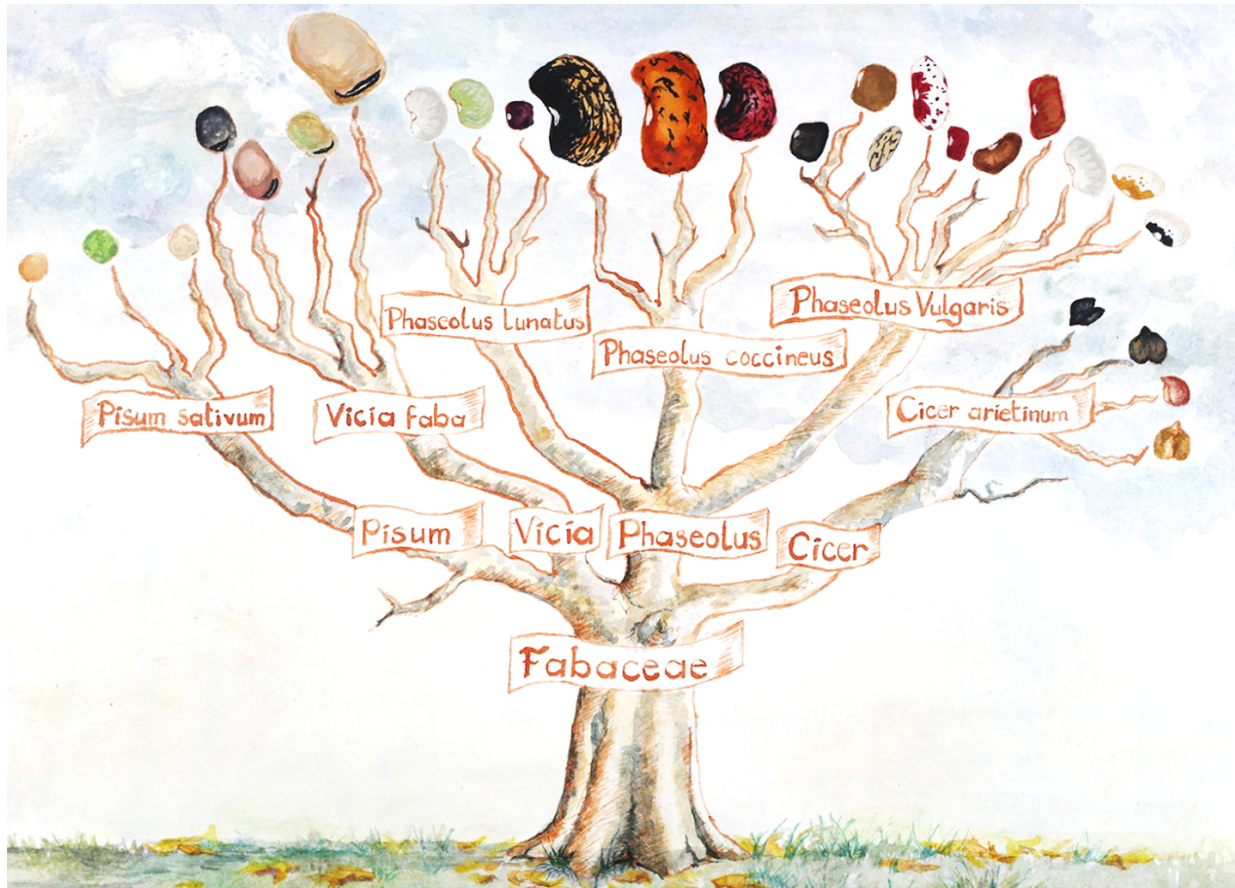


የግብርና መመሪያዎች:

የጥራጥሬ ዝርያዎችን ማባዛት



ማይሊን ጊርድ ሽሚድ

የእራስዎን ዝር ማምረት ...

- ስፍር ቁጥር በሌላቸው ትውልዶች ውስጥ የተገነባ እና በፍጥነት እየጠፋ ያለውን የጋራ ቅርስ ለመጠበቅ እስተዋዕዮ ያደርጋል።
- ሰፊ ያሉ ዝርያዎችን እንዲኖሩን ያስችላል(ለገበያ የሚቀርብ ምርት) እና የተለያዩ የእዕዋት ባህሪዎች (ጣዕም ፣ መልክ ፣ ሊሆኑ የሚችሉ አጠቃቀሞች ...) ይሰጥዎታል ።
- ዝርያዎቹ በጣም የተለያዩ ሲሆኑ እንደ ረጅም የመኸር ወቅት(ምርት መሰብሰቢያ ወቅት) ያሉ ተጨማሪ ጥቅሞችን ያመጣል።
- የበለጠ በራስ የመመራት እድል ይሰጥዎታል እና የራስዎን የእዕዋት ምርጫ እንዲመርጡ ያስችልዎታል።
- እዕዋቱ ከጊዜ ወደ ጊዜ ከአካባቢዎ ሁኔታ ጋር እንዲላመዱ እና የአካባቢ ተግዳሮቶችን ለመለወጥ የበለጠ እንዲቋቋሙ ያስችላቸዋል።
- ትልልቅ የዝር ኩባንያዎች በዚህ የሕይወት ምንጭ ላይ ሙሉ ቁጥጥር እንዳይኖራቸው በሚያስችል መልኩ ከጊዜ ወደ ጊዜ የሚያወጡትን ገዳቢ ህጎች የመቃወም ሕዝባዊ እምቢተኝነት ድርጊት ነው።

ፋሲለስ ባቄላ

ባቄላ የፋባሲዬ ዝሪያ የሆኑ ዓመታዊ ተክሎች ናቸው። በርካታ የባቄላ ዝርያዎች አሉ፤ ከእነዚህ ውስጥ በጣም የተለመዱት የሚከተሉት ናቸው።

- ፋሲለስ ቩልጋሪስ እንደ ድንኪባቄላ፣ ከፊል ሚንጠላጠሉ ባቄላ እና ተንጠልጣይ ባቄላ ያሉ የተለያዩ ዓይነቶችን የሚያጠቃልል ነው። እነዚህ ሁለት የሰብል ዓይነቶች ለእንክብሎቻቸው የሚያደጉ እንደ አረንጓዴ ባቄላ ወይም ለዘርቻቸው የሚያደጉ ትኩስ ወይም የደረቁ የሚባሉትን ባቄላዎች ያካትታሉ።
- ፋሲለስ ኮኪኒየስ በአብዛኛው የሚሰፋፋ ባቄላዎች ፋሲለስ ኮኪኒየስ ወይም ተንጠላጣይ ባቄላዎች ናቸው። በጣም የሚያማምሩ ቀይ ወይም ነጭ አበባዎች አሏቸው። በተጨማሪም ከ 25 ዲግሪ ሴንቲግሬድ በታች ባለው የሙቀት መጠን ጥራጥሬዎችን ለማዘጋጀት ተስማሚ ናቸው። ፋሲለስ ኮኪኒየስ ከፋሲለስ ቩልጋሪስ የበለጠ ወፍራም ፍሬዎች አሉት።

ባቄላ

ባቄላዎች ከፋባሲዬ ዝሪያ እና ከቪቪያ ፋባ ዝርያዎች የተገኙ ናቸው። ለዘርቻቸው የተለያዩ ቀለም እና መጠን ሊሆኑ የሚችሉ አመታዊ ተክሎች ናቸው። ለ ቡቃያዎቻቸውም ጭምር ይበቅላሉ። የተለያዩ አይነት ባቄላዎች የሚገኙ ሲሆን እንዳንዶቹ ለሰዎች ፍጆታ እና ሌሎች ደግሞ ለእንስሳት መኖሪያ ይወላሉ።

አተር

አተር የ ፋባሲዬ ዝሪያ እና የፒሱም ሳቲየም ዝርያ ነው። አመታዊ ተክሎች ሲሆኑ ብዙ የአተር ዝሪያዎች አሉት።

- ሽፋን እንዲሁም ክብ እና ለስላሳ የሆኑ ዘርቻ ያሏቸው። እነዚህ ቀደም ብለው የበሰሉ እና ቅዝቃዜን የሚቋቋሙ ጠንካራ ዝርያዎች ናቸው።
- ሽፋን ያለበት ነገር ግን የተሸበሸበ ዘር ያለው። እነዚህ ቀደምት ዘርቻን ለመዝራት እምብዛም ተስማሚ አይደሉም ነገር ግን ሞቃታማ የሙቀት መጠንን የበለጠ ይቋቋማሉ።
- ለምግብነት የሚውሉ እንክብል አተር ዘሩ ከመፈጠሩ በፊት በወጣትነት ጊዜ ሙሉውን ጥራጥሬ መመገብ ይቻላል።

ከ 70 ሴ.ሜ በላይ የሚበቅሉ ዝርያዎችን መንጠላጠያ ያስፈልጋቸዋል። ነገር ግ ከ 45 እና 70 ሴ.ሜ መካከል የሚበቅሉ ድንኪ አተር መንጠላጠያ እያስፈልጋቸውም። የፒሱም ሳቲየም ዝርያዎች መካከል የግጦሽ አተርም ይገኛበታል።



ፖሊኔሽን(የአበባ ዘር ሩካቤ)

- ፋሲለስ ኮኪኒየስ፡- አበባቹ ሄርማፍሮዳይት እና ተሻጋሪ የአበባ ዘር (አሎጋሞስ) ናቸው። ይህም ማለት የአበባ ዳቄትን ለማራባት እንደ ንብ እና ባምብል ቢስ ያሉ ነፍሳትን ይፈልጋሉ። ክሬም-ቀለም አበባ ያላቸው ባቄላዎች እራሳቸውን መራባት ይችላሉ።
- ፋሲለስ ቩልጋሪስ፡- የአተር አበባዎች እና የሰፋ ባቄላ አበባዎች ሄርማፍሮዳይት እና ራስን ማዳበሪያ (አሎጋሞስ) ናቸው። ይህም ማለት በእንደ አበባ ውስጥ ወንድ እና ሴት አካላት አሏቸው እና ሩካቤው ብዙውን ጊዜ በአበባው ውስጥ ይከናወናል።
- በተለያዩ ዝርያዎች መካከል የሽግግር ሩካቤን ለማስወገድ የሚከተሉትን ርቀት ይጠብቁ፡-
 - ፋሲለስ ኮኪኒየስ፡ 500 ሜትር በተፈጥሮ መከላከያ (እንደ አጥር) 150 ሜትር እና 300 ሜትር ርቀት ለተንጠልጣይ ቩልጋሪስ ባቄላ እና የ ቩልጋሪስ ድንኪ ባቄላ ከሆነ 50 ሜትር ርቀት።
 - ፋሲለስ ቩልጋሪስ፡- በሁለት የባቄላ ዝርያዎች መካከል ቢያንስ 5 ወይም 10 ሜትር ርቀት ሊኖር ይገባል።
 - ፋባ ባቄላ፡- ከ5 እስከ 60% እንደ ዝርያው፣ አካባቢው እና የተፈጥሮ መሰናክሎች ይለያያል። በተለያዩ ዝርያዎች መካከል የሽግግር ሩካቤን ለማስቀረት በሐሳብ ደረጃ 1 ኪ.ሜ ወይም ቢያንስ 400 ሜትር እንዲሁም ለጥቃቅን የሚገደቡ አካባቢዎች ከጥቂት መቶ ሜትር ርቀትን መጠበቅ ይገባል።
 - አተር፡- በተለያዩ ዝርያዎች መካከል የሽግግር ሩካቤን ለማስቀረት 15 ሜትር ርቀትን ይጠብቁ። በተፈጥሮ የሚገደቡ ሁኔታዎች ካሉ ጥቂት ሜትር ርቀት ብቻ ይጠብቁ።

በአጠቃላይ በዝርዝር መካከል ያሉ ሊሎች የአበባ ተክሎች የአበባ ዱቄትን የበለጠ ይቀንሳል። የቦታ አጥረት ቢኖርም ከፍተኛውን የንጹህና ልዩነት ለመጠበቅ እያንዳንዱን ዝርዝር (አበባ ከመጀመሩ በፊት!) በወባ ትንኝ መረብ መሸፈን ይችላሉ።



የህይወት እድት

- ጥራጥራዎችን ለዘር የማብቀል ዘዴና ለምግብነት ማብቀል ጋር ተመሳሳይ ነው። ባቁላ ለመዝራት ሞቃት አፈር ያስፈልገዋል።
- ሰብሉን በሁለት ክፍሎች ይከፋፍሉት-አንደኛው ለምግብነት እና ለዘር ምርት።
- ተክሎቹ በማደግ ላይ እያለ ለዘር ምርት በጣም ቆንጆ፣ጤናማ እና ምርታማ ተክሎችን ይምረጡ።
- ሁሉም ዘሮች ሙሉ በሙሉ እንዲበስሉ መፍቀድ አለባቸው። በዚህ መንገድ የዓይነቶችን ቅድመ ሁኔታ ይጠብቃሉ። ዘሮችን ለመሰብሰብ ማድረግ ያለባቸው ነገር በአትክልቱ ውስጥ ተክሎች እንዲደርቁ ማድረግ ነው። አስፈላጊ ከሆነ በሼድ ውስጥ ማድረቅ ይችላሉ።
- ለአንዳንድ ዝርዝሮች ተንጠልጣይ ባቁላን ጨምሮ መከር ጊዜ ሊሰራጩ ይችላሉ። ለተወሰኑ የድንኳን ባቁላ ዝርዝሮች ሁሉም እንክብሎች በአንድ ጊዜ ይደርቃሉ። ይህም ማለት የዘር መከር ሁሉንም ተክሎች በመቁረጥ በአንድ ጊዜ ሊከናወን ይችላል።
- ከነፍሳት እነሱን መጠበቅ አስፈላጊ ነው። ከተሰበሰበ በኋላ ዘሮቹ ለሁለት ወይም ለሦስት ሳምንታት እንዲደርቁ ይተዉት። ዝግጁ መሆናቸውን ለመፈተሽ እንዲሁ በትንሹ ነክሰው ይህ ምንም ምልክት ካላሳየ የማድረቅ ሂደቱ ይጠናቀቃል።
- ባቁላ:
 - ይህ ተክል የአበባ ዱቄት ማምረትን ስለሚያቆም እና ምርቱን ስለሚቀንስ ከፍተኛ ሙቀትን አይወድም።
 - ሰፊ ባቁላዎችን በመኸር ወቅት መገባደጃ ላይ ተመጣጣኝ በሆነ የአየር ጠባይ ወይም በክረምት መጨረሻ አፈሩ ሲዘጋጅ መዝራት።
 - ጥሩ የጄኔቲክ ልዩነትን ለማረጋገጥ ቢያንስ 10 ሰፊ የባቁላ ተክሎች ለዘር ማብቀል አስፈላጊ ነው።
 - ለዘር ምርት የመጀመሪያዎቹን እንክብሎች ይጠቀሙ።
 - የአየር ሁኔታው እርጥብ ከሆነ ዘሮቹ ሙሉ በሙሉ ከመድረሳቸው በፊት ይሰብስቡ እና በደረቁ እና በደንብ አየር በሚዘዋወርበት ቦታ እንዲደርቁ ይተዉዋቸው።
 - አብዛኛውን ጊዜ እፅዋቱ ጥቁር እስኪሆን ድረስ እፅዋቱ ቁመና እንዲደርቅ ማድረግ ይችላል።
- አተር:
 - አንዳንድ አተር ክረምቱ ከመድረሱ በፊት ሊዘራ ይችላል። ነገር ግን ብዙውን ጊዜ አተር በፀደይ መጀመሪያ ላይ ይዘራል። የሙቀት መጠኑ ከ 30 ° ሴ በላይ መሆን የለበትም።
 - የጥራጥራ ሰብሎች ስለሆኑ ከ ራይዘቢያም ባክቱሪያዎች ጋር ባለው የሲምባዮቲክ ግንኙነት አማካኝነት አተር በከባቢ አየር ውስጥ የሚገኘውን ናይትሮጅን በሥሮቻቸው ላይ "ማስተካከል" ይችላሉ። የጓሮ አትክልት አተር በጣም ቀልጣፋ ናይትሮጅንን ከሚያስተካክሉ ሰብሎች እንዲሁ ሲሆን ከጠቅላላው የናይትሮጅን ፍላጎት 80% ያህል ማግኘት ይችላል። ጥሩ የጄኔቲክ ልዩነት እና የተሻለ ምርጫን ለማረጋገጥ ቢያንስ 50 ተክሎችን ያሳድጉ።



መፈልቀቅ፣ መደርደር፣ ማከማቸት

- ለአነስተኛ መጠን በእጅ መፈለግ ይቻላል፤ ለትልቅ መጠን እንክብሎችን በዱላ በመምታት እንዲሁም በአነሱ ላይ በመረማመድ ወይም እንደ ባቁላ ያሉ ዝረያዎችን ተሽከርካሪ በመንዳት መፈለግ ይቻላል። በዚህ ሁኔታ ዘሮቹ እንዳይበላሹ መከራከር ለሰላሳ መሬት ላይ ማስቀመጥ ያረጋግጡ።
- እንደ ጥራጥሬውን ከደበደቡ በኋላ ዘሮቹን ማጣራት ይችላሉ። ወንፊቱ በቀላሉ ሊወገድ የሚችል ሲሆን ዘሩን እና ትልቅ ገለባ ይይዛል። ትንሹን ገለባ ለመቀነስ እራስዎ መንፋት ወይም እንደ ፀጉር ማድረቁ ያለ ሚካኒካል ማራገቢያ መጠቀም ይችላሉ።
- የተለያዩ አይነት የሆኑትን እስከወግዱ፤ እነሱ የአበባ ዱቄት መሻገር (ክሮስ ፖሊኒን) ምልክት ናቸው። እንዲሁም የተበላሹ ወይም በደንብ በበሽታ የተጠቁ ጥራጥሬዎችን እና በአረም የተጠቁትን ያስወግዱ። ባቁላ ዊቪል (አካንቶ ኦብተክተስ)፣ አተር ዊቪል (ብሩቹስ ፒሱረም) እና ዊቪል (ብሩቹስ ሩፊናመስ) እንቁላሎቻቸውን በእጽዋቱ ውስጥ የሚጥሉ ትናንሽ ነፍሳት ናቸው። እነሱን ለማስወገድ ቀላሉ መንገድ ዘሩን ቢያንስ ለአንድ ሳምንት በማቀዝቀዣ ውስጥ መተው ነው። ጥራጥሬዎቹ ከመቀዝቀዣ በፊት በትክክል መድረቅ አለባቸው እና እየር በማይገባ ማሸጊያ ውስጥ መቀመጥ አለባቸው።
- ሁልጊዜ የዝርያውን እና የዝርያውን ስም እንዲሁም የመኸር አመትን በመለያ ላይ ይጻፉ እና በከረጢት ውስጥ ያስቀምጡት ከውጭ መጻፍ ሊበላሽ ይችላል።
- ሻንጣውን ወደ ማቀዝቀዣው ውስጥ ማስገባት ወይም በቀዝቃዛ ቦታ (ከ 6 ዲግሪ ሲንቲግሬድ በታች) ማስቀመጥ የተሰጠውን እጭችን ይገድላል እንዲሁም የመብቀል አቅማቸውን ያረዝመዋል።
- የባቁላ ዘሮች ከ 3 እስከ 5 ዓመታት በደንብ ይበቅላሉ ፣ ሰፊ የባቁላ ዘሮች ከ 5 እስከ 10 ዓመታት (በገዛትተኛ የመቀት መጠን ቢቀመጡ ደግሞ ከዚያም በላይ) እና የአተር ዘሮች ከ 3 እስከ 8 ዓመታት ሊበቅሉ ይችላሉ።



The Global Bean project is a European and global network to promote and expand the use of legumes in our kitchens & their cultivation in gardens and fields.

See further information, authors and references online:

info@globalbean.eu
www.globalbean.eu



Supported by:

 Federal Ministry for the Environment, Nature Conservation, Nuclear Safety and Consumer Protection

based on a decision of the German Bundestag