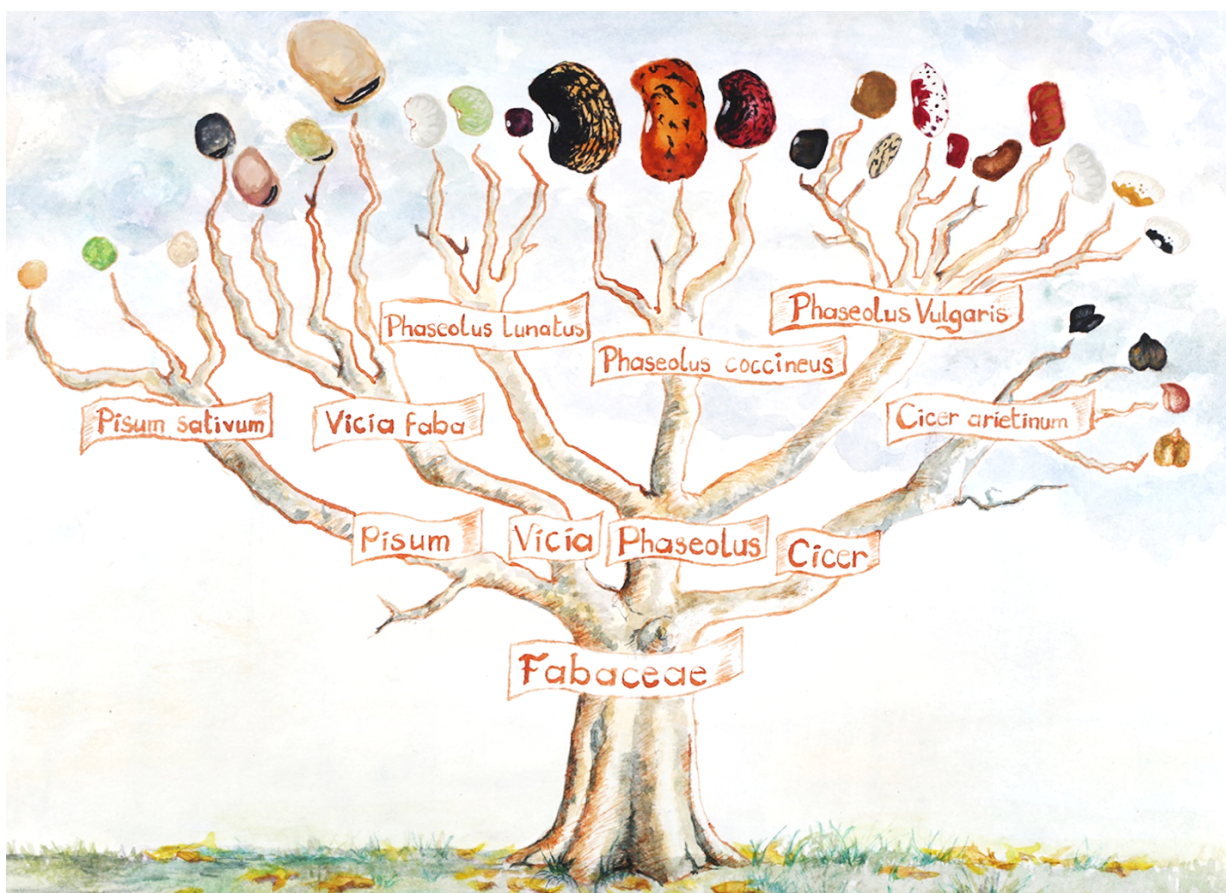


UDHËZIME PËR KULTIVIMIN:

# SHUMËZIMI I FARAVE BISHTAJOREVE



Myleine Guiard Schmid

prodhimi i farën tënde..

- do të kontribuojë në ruajtjen e një trashëgimie të përbashkët që është zhvilluar në një numër të panumërt brezave dhe kjo po zhduket shpejt.
- do t'ju ofrojë një gamë më të gjerë varietetesh (kushte të tjera nga kultivimi komercial) dhe një shumëllojshmëri të karakteristikave të bimëve (shija, pamja, përdorimet e mundshme ...)
- do t'ju japë autonomi më të madhe dhe do t'ju mundësojë të bëni zgjedhjen tuaj të bimëve
- do t'u mundësojë bimëve të përshtaten me kushtet tuaja lokale me kalimin e kohës dhe të bëhen më rezistente për ndryshimin e kufizimeve lokale
- është një akt i mosbindjes civile kundër ligjeve gjithnjë e më kufizuese që mundësojnë farën e madhe kompanitë për të fituar kontroll të plotë mbi këtë burim jete.

## FASULET

Fasulet janë bimë njëvjeçare të familjes Fabaceae. Ka disa lloje fasulesh, më të zakonshmet prej tyre janë:

- Fasulja e zakonshme, i cili përfshin lloje të ndryshme si fasule xhuxhe, fasule gjysmë ngjitëse dhe fasule ngjitëse. Këto dy lloje të kulturave përfshijnë fasulet e rritura për bishtajat e tyre si bishtaja ose për farat e tyre, hahen të freskëta ose të thata.
- Fasulja e kuqe ose fasule vrapuese të cilat janë kryesisht fasule ngjitëse. Kanë lule shumë të bukura të kuqe ose të bardha dhe janë të përshtatshme për temperatura nën 25°C për të vendosur bishtaja. Fasulja e kuqe ka bishtaja më të trashë se fasulja e zakonshme.

## BATHA

Batha është nga familja Fabaceae dhe nga speciet *Vicia faba*. Ato janë bimë njëvjeçare të rritura për farat e tyre që mund të jenë me ngjyra dhe madhësi të ndryshme. Ata janë rritur gjithashtu për fidanet e tyre të rinj. Aty janë lloje të ndryshme të fasuleve, disa për konsum njerëzor dhe të tjera për foragjere të kafshëve.

## BIZELE

Bizelet i përkasin familjes Fabaceae dhe species *Pisum sativum*. Janë bimë njëvjeçare. Ka shumë lloje bizelesh:

- Bizele të cilat duhet të qërohen dhe të kenë fara të rrumbullakëta dhe të lëmuara. Këto janë varietete të qëndrueshme që piqen herët dhe i rezistojnë të ftohtit.
- Bizelet të cilat gjithashtu duhet të qërohen por kanë fara të rrudhura. Këto janë më pak të përshtatshme për mbjellje të hershme, por janë më rezistente ndaj temperaturave të nxehta.
- Bizele të ngrënshme. Ju mund t'i hani të gjitha bishtajat kur janë të rinj, para se të kenë farat zhvilluar.

Varietetet ngjitëse që rriten mbi 70 cm duhet të vihen në lojë. Bizele xhuxh që rriten midis 45 dhe 70 cm nuk kanë nevojë për vendosje. Ndër speciet *Pisum sativum* ka edhe bizele foragjere.



## POLENIZIMI

- Fasule e kuqe, Lulet janë hermafrodite dhe të kryqëzuara polenizuese (alogame), që do të thotë se ata kërkojnë insekte të tilla si bletët dhe grerëzat për pllenim. Fasule me lulet me ngjyrë kremi mund të vetëpjalmonen.
- Fasule e zakonshme, lulet e bizeles dhe lulet e fasuleve janë hermafrodite dhe vetëfekondues (autogam), që do të thotë se kanë organe mashkullore dhe femërore në të njëjtën lule dhe fekondimi shpesh ndodh tashmë brenda lules.
  - Për të shmangur pllenimin e kryqëzuar midis varieteteve të ndryshme, mbani një distancë prej:
  - Fasule e kuqe: 500 metra, me një pengesë natyrore (si gardh) 150 metra. Dhe një distancë prej 300 metrash nga fasulet ngjitëse vulgaris dhe një distancë 50 metra nëse është një fasule xhuxh vulgare

- Fasule e zakonshme: të paktën 5 ose 10 metra ndërmjet dy llojeve të fasuleve
- Batha: Frekuenca e kryqeve varion nga 5 në 60% në varësi të varieteteve, mjedisi dhe nëse ka barriera natyrore. Për të shmangur pjalmimin e kryqëzuar ndërmjet varietete të ndryshme, në mënyrë ideale mbani një distancë prej 1 km, ose të paktën 400 m për struktura me zona të vogla, me një pengesë natyrore disa qindra metra.
- Bizele: Për të shmangur pjalmimin e kryqëzuar midis varieteteve të ndryshme, mbani një distancë prej 15 metra, me një pengesë natyrore disa metra.

Në përgjithësi: Bimë të tjera me lule midis varieteteve do të ulin më tej rrezikun e pjalmimi i kryqëzuar. Për të ruajtur shumëllojshmërinë maksimale të pastërtisë, pavarësisht mungesës së hapësirës, mund të mbulononi çdo varietet (para se të fillojë lulëzimi!) me një rrjetë mushkonjash.



## CIKLI I JETES

- Teknika e rritjes së bishtajoreve për fara është e njëjtë me rritjen e tyre për ushqim. Fasulet kërkojnë tokë të ngrohtë për mbjellje.
- Ndani të korrat në dy pjesë: një për ushqim dhe një për prodhimin e farës.
- Ndërsa bimët janë duke u zhvilluar, zgjidhni bimët më të bukura, të shëndetshme dhe produktive për prodhimin e farës.
- Duhet t'i lini të gjitha farat të piqen plotësisht. Në këtë mënyrë ju do të ruani parakohshmërinë e varietetit. Te korrni farat, gjithçka që duhet të bëni është t'i lini bimët të thahen në kopsht. Nëse është e nevojshme, mund ta lini për tharje të plotë në një strehë.
- Për varietete të caktuara, duke përfshirë fasulet ngjitëse, koha e vjeljes mund të zgjasë. Me siguri llojet e fasuleve xhuxh, të gjitha bishtajat thahen në të njëjtën kohë, që do të thotë se korrja e farës mund të bëhet me një hap duke prerë të gjitha bimët.
- Për t'u siguruar që farat janë tharë, kafshoni njërin me kujdes. Nëse kjo nuk lë gjurmë, atëherë ato janë tharë plotësisht.
- Nëse moti është i lagësht dhe bimët që mbajnë farë nuk janë plotësisht të thata, mund t'i vendosni të thahen në një kasolle të ajrosur mirë. Është e rëndësishme t'i mbronni ato nga insektet me një rrjetë. Lëreni farat të thahen për dy ose tre javë pas vjeljes. Për të kontrolluar se janë gati, kafshoni pak: nëse kjo nuk lë gjurmë, tharja ka përfunduar.
- Batha:
  - Kjo bimë nuk i pëlqen temperaturat e larta pasi kjo ndalon pllenimin dhe redukton prodhimin.
  - Mbillni fasule ose në fund të vjeshtës në klimë normale ose në fund të dimrit kur toka të jetë gati.
  - Për të siguruar diversitet të mirë gjenetik, është e nevojshme të rriten të paktën 10 bimë fasule për fara.
  - Përdorni bishtajat e para, në bazën e bimës për prodhimin e farës.
  - Nëse moti është i lagësht, korrni farat para se të piqen plotësisht dhe lini të thahen në një zonë të thatë dhe të ajrosur mirë.
  - Në shumicën e rasteve, bimët mund të lihen në këmbë për t'u tharë derisa bishtajat të bëhen të zeza.

- Bizele:
  - Disa bizele mund të mbillen para dimrit, por zakonisht bizelet mbillen herët në pranverë, temperaturat nuk duhet të jenë mbi 30°C.
  - Meqenëse i përket bishtajoreve, nëpërmjet një marrëdhënieje simbiotike me bakteret Rhizobium, bizelet janë në gjendje të "fiksojnë" azotin atmosferik në nyjet në rrënjët e tyre. Bizelet e kopshtit janë ndër kulturat më efikase për fiksimin e azotit dhe mund të marrin deri në 80% të kërkesën e tyre totale për azot. Rritni të paktën 50 bimë për të siguruar gjenetikë të mire diversiteti dhe një përzgjedhje më e mirë.



## EKSTRAKTIMI, KLASIFIKIMI, RUAJTJA

- Për sasi të vogla, granatimi mund të bëhet me dorë. Për sasi më të mëdha, ju mund të rrahni bishtajat me shkop. Ju gjithashtu mund të ecni mbi to ose në rastin e bathës mund të ngasni mbi to një automjet. Në këtë rast, sigurohuni që të vendosni të korrat në tokë të butë në mënyrë që të mos dëmtoni farat.
- Pasi të jenë rrahur, farat mund t'i shoshitni. Sita do të mbajë farat dhe më të mëdha, byk i cili mund të hiqet lehtësisht. Për të zvogëluar bykun e vogël, mund ta fryni vetë ose përdorni një ventilator mekanik, si tharëse flokësh.
- Hiqni ato që janë të një lloji tjetër, ato janë shenjë e pjalmimit të kryqëzuar. Hiqni gjithashtu bishtajat e dëmtuara ose të formuara keq dhe ato të infektuara nga kërpudhat. Dreqi i fasules (*Acanthocelides obtectus*), kërpudha e bizeles (*bruchus pisurum*) dhe kërpudha (*bruchus rufinamus*), janë insekte të vogla që vendosin vezët e tyre brenda bishtajës së bimës. Një mënyrë e thjeshtë për t'i hequr qafe ato është
- për të lënë farat në frigorifer për të paktën një javë. Bishtajat duhet të thahen siç duhet përpara ngrirjes dhe të ruhet në ambalazh hermetik.
- Shkruani gjithmonë emrin e specieve dhe varietetit, si dhe vitin e korrjes në një etiketë dhe futeni brenda qeses me farat. Shkrimi nga jashtë mund të fshihet.
- Vendosja e qeses në frigorifer ose mbajtja e tyre në një vend të freskët (nën 6 gradë) vret larvat e parazitëve dhe zgjat kapacitetin e tyre mbirës.
- Farat e fasules mbijnë shumë mirë për 3 deri në 5 vjet, farat e fasules për 5 deri në 10 vjet (edhe më gjatë nëse ruhet në temperaturë të ulët) dhe farat e bizeleve për 3 deri në 8 vjet.



*Projekti Global Bean është një rrjet evropian për të promovuar dhe zgjeruar përdorimin dhe kultivimin e bishtajoreve në kuzhinat, kopshtet dhe fushat tona.*

Shikoni informacione të mëtejshme, autorë dhe referenca në internet:

[info@globalbean.eu](mailto:info@globalbean.eu)  
[www.globalbean.eu](http://www.globalbean.eu)



Supported by:



Federal Ministry  
for the Environment, Nature Conservation,  
Nuclear Safety and Consumer Protection

based on a decision of  
the German Bundestag